

De tre äldsta sågsvansarna.

Alsenbo konstruerade . .

Forts. fr. sid. 3.

Landén fick emellertid dela många andra uppfinnares öde att icke skörda mycken glädje av sin uppfinning. Han satte själv igång med tillverkningen av ett mindre parti svansar i Trollhättan och sedan begav han sig ut på affärsresor till skogskojorna och demonstrerade sin sågnyhet. Skogsarbetarna äro emellertid av mycket konservativ läggning när det gäller utrustningen och nyheter ställa de sig gärna litet mistrogna till. Landén hade också svårt för att övertyga dem om sina svansars förträfflighet men lyckades dock finna avsättning för sitt första tillverkade lilla parti svansar. När han nu vid fabriken i Trollhättan skulle tillverka ett nytt parti hade denna ökat enspråken. Landéns ekonomiska möjligheter stoppade icke och han nödgades uppge kampen för att med sina svansar slå ut de gamla stocksågarna.

Så småningom funno emellertid skogsarbetarna att den landénska svansen var en praktisk sak,

den började komma till heders och fabriker med helt andra resurser än Landén haft voro icke sena att sätta igång tillverkning i stor skala, ty något patent hade Landén icke velat uttaga på sin uppfinning. Vem som ville kunde utnyttja den, tillverkning kom igång även utomlands, den landénska svansen började sitt segertåg över världen. Men av de pengar som tjänades av fabrikanterna kom icke ett öre i uppfinnarens, byggmästare John Ersä Landén, fickor, slutar jägmästare Lindhé. Men han kunde ha varit miljonär när han för några år sedan gick ur tiden, blott han tagit patent på sin uppfinning.

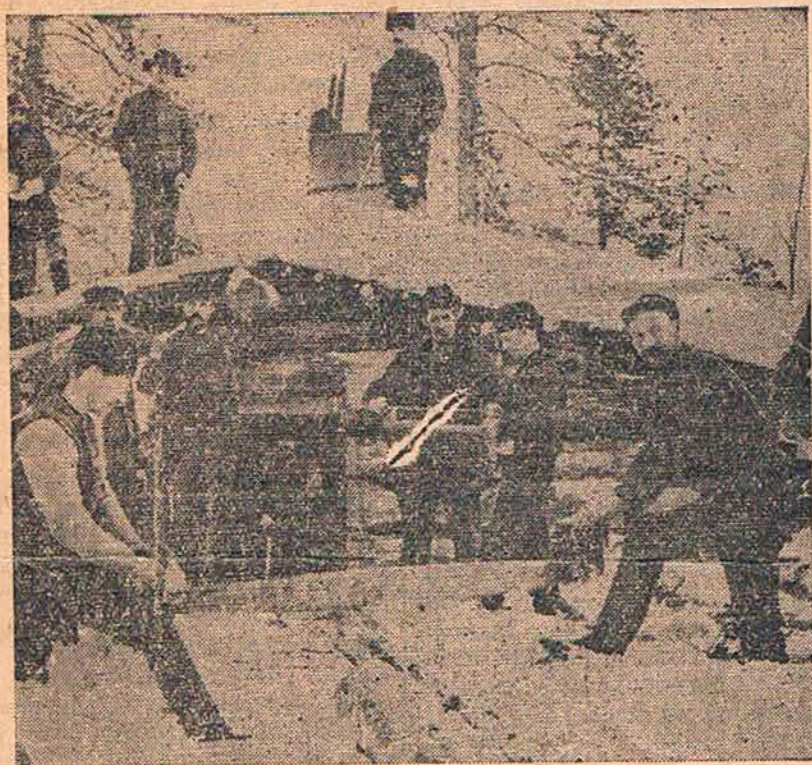
Caramba.

Riksdagen.

Konungens 80-årsdag.

Båda kamrarna beslöto på onsdagen att utse delegationer för att på konungens 80-årsdag framföra riksdagens lyckönskningar. Delegationerna skola bestå av kamrarnas talmän och vice talmän, kamrarnas ålderspresidenter samt ledamöterna i talmanskonferensen.

BYGGMÄSTARE LANDÉN —mannen i bakgrunden som tar
mått å ett yxskäft — på »affärsresa» till skogskojorna.



ALSENBO konstruerade den första sågsvansen.

Byggmästare John
Ersa Landén kunde
ha tjänat en förmögenhet på sin
upppfinning, men
brydde sig inte om att ta
ut patent.

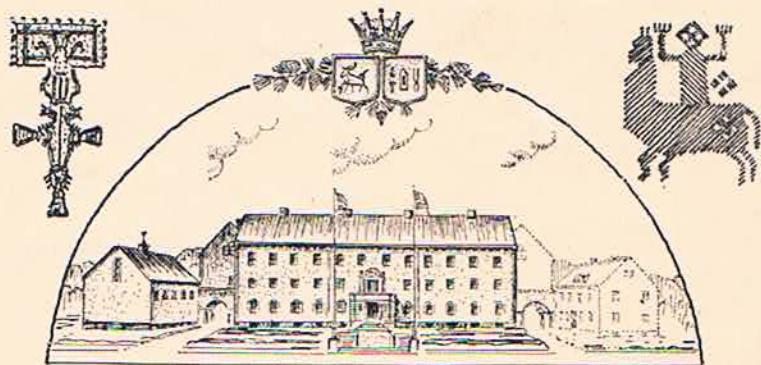
Jägmästare A. C. Lindhé kom häromdagen upp på Ö.-P:s redaktion för att förevisa ett fynd som han gjort under sina skogliga strövtåg. Denna gång var det dock inte fråga om några ovanliga älghorn utan ur det paket, som han kärleksfullt bar under armen, plockade jägmästare Lindhé fram tre stycken sågsvansar.

Men det var inte tre svansar vilka som helst, som jägmästare Lindhé förde med sig, det var världens tre äldsta svansar.

Sågsvansen är trots sin enkelhet icke någon uppfinning som i likhet med saxen och kniptången är av så gammalt datum att den såg dagens ljus långt före patentverkets dagar, berättade jägmäst. Lindhé. Ända till för 40 år sedan användes vid skogsavverkningarna världen runt endast den med två handtag försedda stocksåg, som arbetarna i förgrunden å bilden här ovan hantera. I slutet

denna stocksåg inte längre var ändamålsenlig. Den var för stor och ohanterlig när det nu oftast var träd av mindre dimensioner som skulle fällas och kapas i stockar. Landén konstruerade därför en ny såg, svansen, som nu varje skogsarbetare använder sig av vid skogsavverkningar. Märkligt är, att den konstruktion som Landén gjorde kunde vara det nuvarande svansidealet så nära, att det icke är stor skillnad på de första av Landén förfärdigade svansarna, som visas å bilden här nedan, och de som nu äro i bruk. Svansryggen har blivit tunnare och tänderna större, men å en av de avbildade svansarna är tandningen ganska lik den som förekommer å de allra modernaste a-

Jämtlands Läns Museum



Herr Joh. Landén

Alsen

JÄMTLANDS LÄNS MUSEUM har som gåva från Eder
emottagit följande föremål:

1 st. Svenssåg, vilken tillförts samlingerna.

och få vi med anledning av denna Eder välvilja mot vårt länsmuseum
till Eder framföra vårt förbindliga tack.

Östersund ~~den~~ i januari 1939.

För Jämtlands läns museum:

E. Westm.

Intendent.